

***Министерство экономического развития Российской Федерации***

***Департамент развития секторов экономики***

***Тенденции развития промышленного комплекса,  
октябрь 2015 года***





**Промышленность в поисках роста.** Индекс промышленного производства в октябре 2015 г. по сравнению с сентябрем 2015 г. составил 105,2%, в январе-октябре 2015 г. – 96,7%.

С исключением сезонной и календарной составляющих объем промышленного производства в октябре 2015 г. увеличился на 0,1% по отношению к сентябрю 2015 года. На положительную динамику промышленного производства оказали определяющее влияние добывающие сектора (+0,3%), рост производства в которых связан с увеличением добычи топливно-энергетических полезных ископаемых (прежде всего нефти и газа). Динамика производства в обрабатывающих отраслях не изменилась (0,0%), в производстве электроэнергии, воды и газа наблюдалось снижение производственных показателей – (-0,2%).

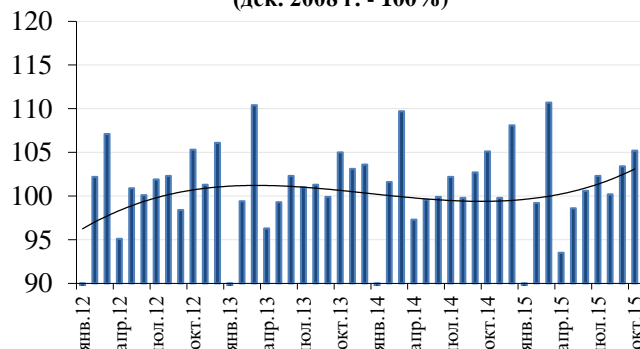
**Разнонаправленная динамика ключевых составляющих промышленного производства показывает, что стагнация в промышленности до настоящего времени не преодолена.**

Это, прежде всего, связано с текущими процессами структурной перестройки промышленности - переходом от модели, ориентированной на внутренний спрос, к модели интеграции в производственные цепочки на внешних рынках.

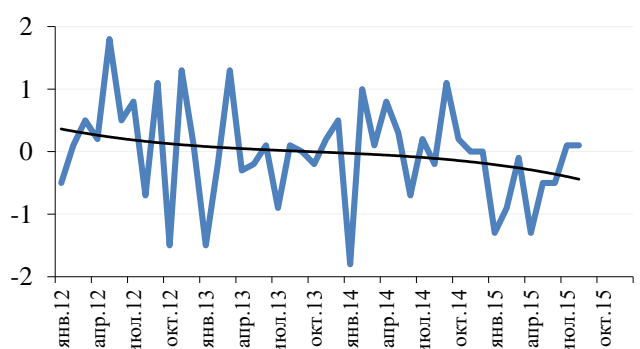
С одной стороны, сокращение потребительского и инвестиционного спроса уже привело к снижению уровня загрузки производственных мощностей (в настоящее время в среднем по промышленности около 60%). С другой стороны, для освоения новых видов конкурентоспособной продукции требуется модернизация неэффективных производственных мощностей и реализация дополнительных мероприятий, направленных на снижение издержек.

На динамику этих процессов накладываются факторы сокращения прибыли организаций промышленного комплекса (прежде всего, за счет увеличения рублевых издержек на импортные материалы и комплектующие, доля которых в производственных цепочках российских предприятий составляет до 80%) и повышения уровня закредитованности промышленных предприятий.

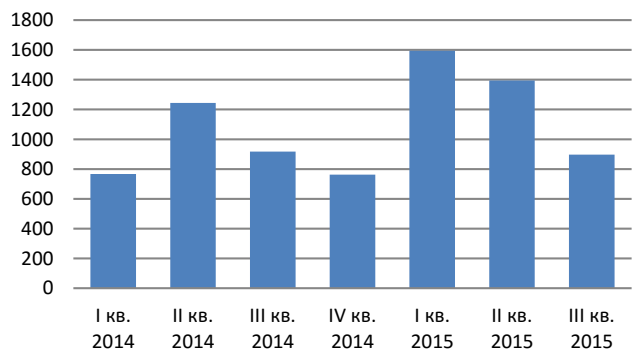
Индекс промышленного производства, %  
(дек. 2008 г. - 100%)



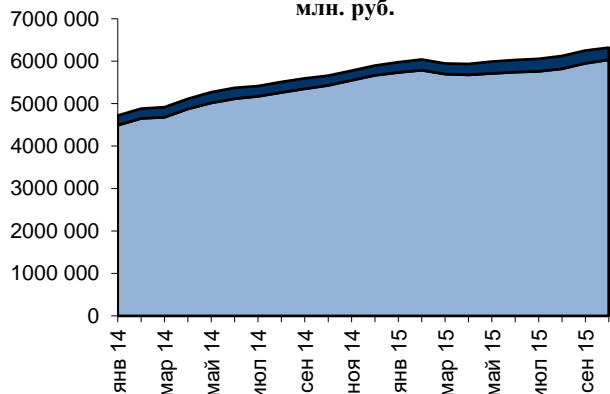
Динамика промышленного производства с очищенной сезонностью, %



Прибыль организаций промышленности в 2014-2015 гг., млрд. руб.



Динамика кредиторской задолженности организаций промышленного комплекса, млн. руб.





**Сохраняется положительная динамика физических объемов экспорта.** Индекс физического объема экспорта в январе-сентябре 2015 г. составил 105,5% к аналогичному периоду прошлого года. **В качестве локомотива роста выступают сырьевые товары и продукция базовых отраслей промышленности.**

Положительная динамика экспорта продукции топливно-энергетического комплекса (+6,2% к январю-сентябрю 2014 г.) обеспечивается за счет увеличения поставок нефти (+8,1%) и нефтепродуктов (+6,1%). Рост экспорта нефти связан со снижением первичной переработки нефти на российских НПЗ и привлекательностью экспорта нефти в условиях «налогового маневра». В географии поставок увеличивается доля стран дальнего зарубежья при одновременном снижении доли стран СНГ за счет прекращения поставок в Республику Казахстан. Доля экспорта в январе-сентябре 2015 г. в общем объеме добычи нефти составила 44,9%.

Экспорт газа в отчетном периоде незначительно снизился (-2,8%). В страны дальнего зарубежья экспорт газа увеличился на 6,7% до 114,0 млрд. куб. м в связи с необходимостью наращивания запасов газа в ПХГ, а также в связи с опасениями транзитных рисков со стороны Украины в осенне-зимний период. Кроме того, снижение цены газа позволило начать возвращать позиции в структуре выработки электроэнергии в Европе. В страны СНГ экспорт российского газа снизился до 32,4 млрд. куб. м (-19,3%), главным образом из-за прекращения поставок газа в Украину. Доля экспорта в январе-сентябре 2015 г. в общем объеме добычи газа увеличилась и составила 29,3 процента.

Рост экспорта проката черных металлов (+6,9%) в значительной мере обусловлен ростом экспорта полуфабрикатов, которые в январе-сентябре 2015 г. составили 10,6 млн. т (+8,5%). Несмотря на понижительную ценовую ситуацию на внешних рынках, экспорт металлопродукции стал наиболее привлекательным в условиях ослабления курса рубля по отношению к доллару США.

Из основных цветных металлов выросли поставки

**Динамика физического объема экспорта основных видов продукции, %**



**Доля экспорта в производстве основных видов продукции, %**





алюминия (+23,1%) и рафинированной меди (+107,2%). Экспорт никеля и изделий из него в натуральном тоннаже снизился (-16,8%) из-за неблагоприятной мировой конъюнктуры и сокращения объемов толлинговых поставок.

В структуре физического объема экспорта древесины и целлюлозно-бумажных изделий (+7,9%) растет доля продукции с добавленной стоимостью. В период с января по сентябрь 2015 года на экспорт было поставлено: 13,8 млн. куб. м. необработанных лесоматериалов (-9,0%); лесоматериалов обработанных – 10,6 млн. т. (+8,4%); фанеры клееной – 1660,9 тыс. куб. м (+12,3%); целлюлозы древесной – 1515,7 тыс. т (+11,5%); бумаги газетной – 818,3 тыс. т (-8,0%).

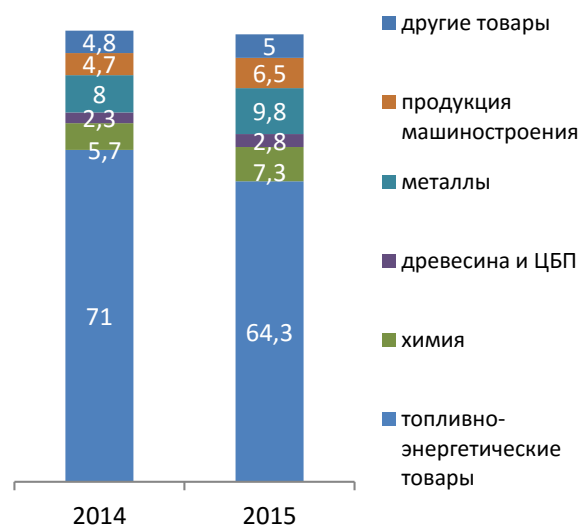
Лидирующие позиции в товарной группе экспорта продукции химической промышленности (+5,7%) занимают удобрения (+6,5%), продукты неорганической химии и органические химические соединения. Снижение физического объема экспорта наблюдается по аммиаку (-11,9%), преимущественно из-за проблем с поставками в Украину и метанолу (-20,2%).

### Продолжается сокращение импортных поставок.

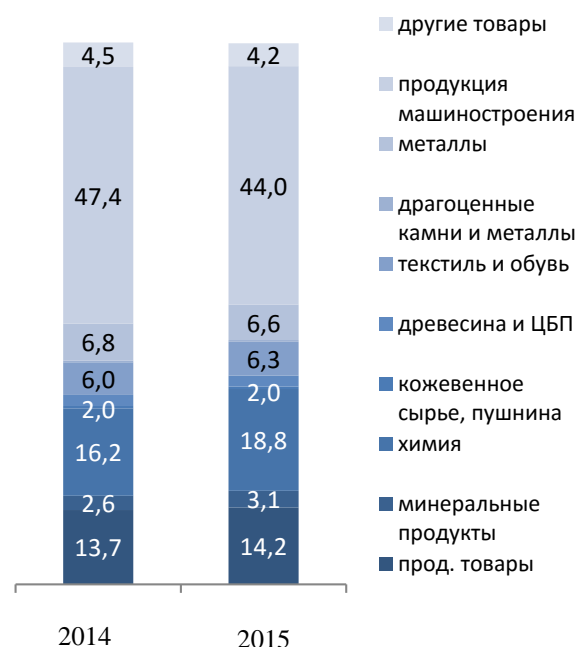
По итогам 9 месяцев 2015 года объем импорта составил 134,3 млрд. долл. США (-38,2%). Сокращение импорта объясняется как значительным сокращением поставок в физическом выражении (-26,8%), так и снижением средних импортных цен (-14,4%). Наибольшее снижение физических объемов - в импорте машин и оборудования (-35,9%), металлах и изделиях из них (-30,1%), продукции легкой промышленности (-24,4%).

В стоимостной структуре импорта увеличилась доля химической промышленности (18,8% за январь – сентябрь 2015 г. по сравнению с 16,2% за аналогичный период 2014 г.), продовольственных товаров и сельскохозяйственного сырья (14,2% по сравнению с 13,7% в 2014 г.).

Структура экспорта по основным видам продукции, %



Структура импорта по основным видам продукции, %





### Импортозамещение в отраслях промышленного комплекса пока не носит устойчивого характера.

Снижение доли импорта в видимом потреблении наблюдается в пищевой промышленности, производстве шин и покрышек, отдельных видах химической и деревообрабатывающей продукции.

В пищевой промышленности за счет увеличения выпуска отечественной продукции и введения эмбарго на ряд продовольственных товаров наблюдается существенное снижение физических объемов импортных поставок сыров и творога (-45,8%), мяса птицы свежего и мороженого (-39,7%), масла сливочного (-27,9%), свинины (-22,4%) и картофеля (-19,7%).

В химической промышленности за счет ввода в эксплуатацию за период 2013-2014 годы новых производств в ООО «Полиом», ООО «Тобольск-Полимер», ООО «РусВинил», г. Кстово, ЗАО «Каустик», г. Стерлитамак, ОАО «Нижнекамскнефтехим», ООО «НокианТайерс», ООО «Континентал Калуга», ОАО «Нижнекамскшина» объем импорта в натуральном выражении в январе-сентябре 2015 г. по отношению к январю-сентябрю 2014 г. полимеров пропилена или прочих олефинов, полимеров винилхлорида или прочих галогенированных олефинов, полимеров стирола в первичных формах, а также шин (покрышек) пневматических резиновых новых уменьшился, соответственно, на 13,0%, в 2,1 раза, на 43,0% и 31,8%.

В остальных секторах промышленности процессы импортозамещения не получили устойчивого развития. По отдельным видам продукции по итогам 9 месяцев наблюдалось увеличение доли импорта в видимом потреблении (комбайны, пластмассы), что может быть связано с отсутствием производимой номенклатуры по широкому перечню видов продукции.

В краткосрочной перспективе наиболее перспективным направлением импортозамещения является сельхозпроизводство и пищевая промышленность, которые могут заместить объем импортной продукции на сумму в 1,3 трлн. рублей до конца 2018 года.

Доля импорта в потреблении основных видов продукции, %

